

# MEMORIA DE ACTIVIDADES 2014

## ÁPICE, ASOCIACIÓN ANDALUZA DE EPILEPSIA

### CAPÍTULO 1: PRESENTACIÓN

#### DATOS GENERALES

Denominación: ÁPICE, Asociación Andaluza de Epilepsia

Domicilio social: c/ Rute, local 3 y 4., 41006, Sevilla.

Telefono: 955155566

Móvil: 615999298

Fax: 955155567

E-mail: [apice@apiceepilepsia.org](mailto:apice@apiceepilepsia.org) CIF: G91065953

Régimen jurídico: Ley 1/2002 de 22 de Marzo de Asociaciones, Real Decreto 304/1985 de 6 de Febrero y demás disposiciones legales.

Registro de Asociaciones: Junta de Andalucía – Consejería de Gobernación y Justicia – Delegación del Gobierno - Sevilla

Número de inscripción: 41-1-8245

Fecha de inscripción: 25 de septiembre de 2000

Declarada de Utilidad Pública en Febrero de 2009.

Número actual de socios: 957 personas físicas.

#### FINES DE LA ENTIDAD

La defensa e integración en la sociedad de todas las personas con epilepsia, sea cual sea su grado de minusvalía, así como la de prestar cuanta ayuda requieran, tanto a ellas como a sus familiares.

#### JUSTIFICACIÓN SOCIAL, ORIGEN Y RECORRIDO

La epilepsia es la enfermedad neurológica crónica más antigua, ya se describe en el Código Hammurabi (siglo XVII AC), y sin embargo sigue siendo una gran desconocida.

Nuestro trabajo va dirigido a todas las personas que padecen epilepsia en cualquiera de sus múltiples manifestaciones, pero la experiencia nos dice que la mayoría de las personas que acuden a nosotros forman parte del 40% de las que la padecen. Esto es así porque no han conseguido controlar sus crisis, ni con medicación, ni por ningún otro medio, por lo que su vida se ve seriamente afectada en todos los niveles: educativo, social y laboral. Padecen lo que se llama Epilepsia refractaria o de difícil control.

Existen, en líneas generales, con dos grandes grupos de personas con epilepsia refractaria. El primer grupo, son personas que dependen de sus familiares para casi todas las actividades básicas de la vida diaria, padecen deterioro cognitivo, y en algunos casos físico y sensoria, en definitiva, personas con discapacidad debido a la epilepsia. Por otro lado, nos encontramos a un segundo grupo los cuales son independientes, incluso viven emancipados y tiene su propia familia, pero con limitaciones cognitivas.

En el primer grupo, la falta de información les hace sentir frustrados antes el resto de la sociedad, no encuentran cabida en un grupo de iguales, sufren aislamiento social, soledad y padecen los prejuicios que históricamente rodean a las personas con epilepsia.

En el segundo grupo, la falta de información sobre la epilepsia, sobre los recursos sociales y derechos que los protegen, hace que se sienten indefensos, con baja autoestima, y frustrados. Son conscientes de que desde que les diagnostican y necesitan de un tratamiento diario y masivo para intentar controlar las crisis, su actividad diaria va a ser diferente. Lo cual conlleva en la mayoría de los casos a la pérdida del empleo, limitaciones para acceder a otro trabajo, estrés familiar, y un deterioro cognitivo, debido al tratamiento médico.

Lo más habitual en los familiares de las personas que padecen epilepsia es la no aceptación de la enfermedad.

Ápice fue fundada en septiembre de 2000 por un grupo de padres y madres de personas con epilepsia, al ver esta necesidad tan evidente que se presentaba y a la que había que empezar a darle una solución, o al menos, un apoyo que con la fuerza de la unión era más posible y no ha dejado de seguir creciendo y trabajando desde entonces.

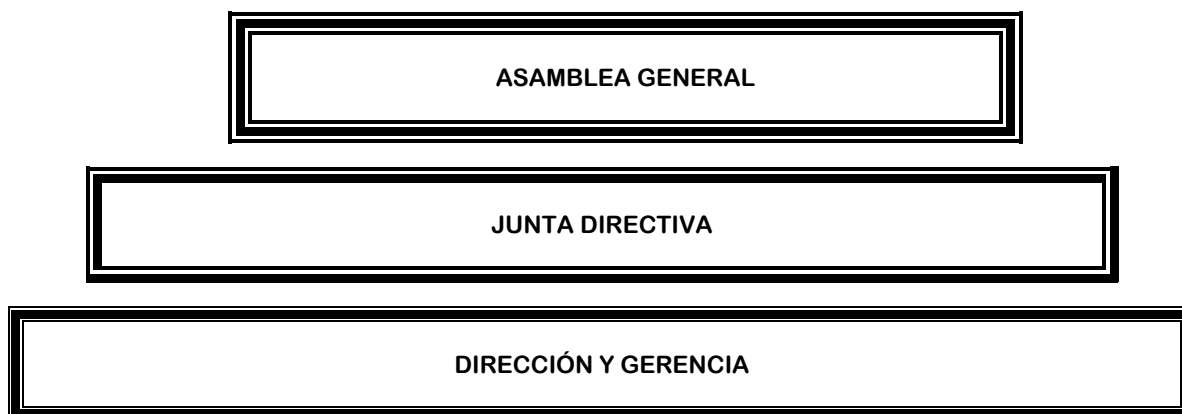
Fue declarada de “Utilidad Pública” en 2009 (primera entidad en España dedicada al colectivo de la epilepsia con esta certificación), y como tal, se atiende y se informa a las familias que lo soliciten, sean o no socios de la entidad.

## OBJETIVOS

- Realizar campañas de información y concienciación de la sociedad sobre la epilepsia para eliminar miedos y tabúes respecto a esta enfermedad.
- Hacer más visibles a las personas con discapacidad y epilepsia en todos los ámbitos de la sociedad.
- Asesorar e informar a personas afectadas, familiares y allegados sobre la epilepsia, así como la difusión de la información sobre la epilepsia.
- Apoyar e integración social y laboral de las personas con epilepsia y sus familiares.
- Desarrollar curso de formación específica para personas con epilepsia.
- Prestar ayuda psicológica y social a personas con epilepsia y a sus familiares.
- Desarrollar e impartir programas en los campos de la sanidad, adaptación educativa social e inserción laboral de las personas con epilepsia.
- Formar a los agentes sociales (profesionales de la educación, enfermería, trabajo social, etc) en el cuidado y atención de personas con epilepsia.
- Promover la realización del estudio científico sobre la incidencia social, laboral educativa y psicológica, médica y familiar de la epilepsia.
- Desarrollar programas de respiro familiar para personas con epilepsia y sus familiares.
- Promover la calidad de vida de las personas con epilepsia en su hogar, mediante la adaptación a su discapacidad.
- Realizar planes de acción y formación de voluntariado social.
- Solicitar la creación de unidades especializadas de epilepsia.
- Promover la investigación de la epilepsia y de los fármacos contra esta enfermedad, así como sus efectos secundarios.
- Proteger y potenciar los derechos de las personas con epilepsia.
- Desarrollar programas y acciones dirigidas específicamente a la juventud que padece epilepsia.

## **ESTRUCTURA ORGANIZATIVA**

### **- Organigrama:**



DEPARTAMENTO DE ADMINISTRACIÓN	DEPARTAMENTO DE VOLUNTARIADO	DEPARTAMENTO DE RELACIONES INSTITUCIONALES	DEPARTAMENTO DE FORMACIÓN	DEPARTAMENTO DE TRABAJO SOCIAL Y ORIENTACIÓN LABORAL	DEPARTAMENTO DE PSICOPEDAGOGÍA
Secretaría, Contabilidad, Gestión de Socios.	Programa de verano, deportivo, de ocio y tiempo libre, eventos. campañas de sensibilización	Delegaciones e instituciones públicas y privadas	Reglada y No Reglada	Gestión De Recursos, Proyectos sociales	Atención de Socios

### **- Medios personales de que dispone la entidad:**

#### *A) Personal asalariado no fijo:*

Número medio:	Tipos de contrato:	Categorías o cualificaciones profesionales:
7	Obras y servicios	Técnico de proyectos, Coordinador de proyectos, Trabajadora social, Psicopedagoga, Profesor auxiliar, Monitor.

#### *B) Profesionales con contrato de arrendamiento de servicios:*

Número:	Características de los profesionales
5	1 Psicóloga – Escuela de padres y terapias de grupo e individuales. 1 Monitor deportivo – Dirección del equipo de fútbol Los Ápice CD 1 Licenciada en Bellas Artes – Taller de Pintura y periodismo. 1 Ingeniero Informático – Taller de Informática 1 Monitor de Ocio y Tiempo libre – Responsable voluntariado y ocio

C) *Voluntarios/as:*

Número medio:	Actividades en las que participan:
42	Programa de vacaciones de verano Ocio y tiempo libre Punto de encuentro Mesas informativas el día nacional de la epilepsia Eventos de difusión puntuales Escuela de Verano Curso de Enmarcado Taller de cocina y apoyo escolar Actividades deportivas Taller de Música y Manualidades Mercadillo solidario

- **Medios materiales de que dispone la entidad:**

A) *Centros o establecimientos de la entidad:*

1. Sede social de Sevilla: cuenta con 160 metros cuadrados, dividido en tres despachos, un aula de informática, una sala de espera, 2 servicios; uno de ellos adaptado a minusválidos, y un salón de 70 metros cuadrados. Equipada con todo lo necesario para llevar a cabo las actividades de la asociación.
2. Delegación de Málaga: aula de 20 metros cuadrados, dentro del edificio de recursos asociativos de Málaga, el que se pueden usar el resto de instalaciones.
3. Delegación de Huelva: Se llevan a cabo las reuniones de los afectados y sus familias en instalaciones del Ayuntamiento de Huelva.

✚ **INSTITUCIONES O ENTIDADES DE LAS QUE FORMA PARTE**

- Cermi Andalucía.
- Federación Española de Epilepsia
- Plataforma de Voluntariado Social de Sevilla
- Sello de reconocimiento de la Fundación del Cerebro

Acuerdos con:

- Colegio Oficial de Médicos de Sevilla.
- Redes, de Ayuntamiento de Sevilla.
- Once.
- Fundación Cajasol.
- Colegio de Educación Especial Virgen Macarena.

## CAPÍTULO 2: EL TRABAJO DE ÁPICE

### ÁREAS DE ACTUACIÓN

#### 1. GABINETE PSICOPEDAGÓGICO.

- Terapias individuales con la psicóloga.
- Terapias grupales para adultos con la psicóloga.
- Terapias individuales de preadolescentes y jóvenes con la psicopedagoga.
- Terapias grupales para jóvenes con la psicopedagoga.
- Escuela de padres con la psicóloga.

#### 2. ATENCIÓN Y ASESORAMIENTO.

- Psicología: se han tratado aspectos relacionados con la enfermedad, el tratamiento de la persona afectada y el impacto que ésta tiene en el ámbito familiar y social.
- Psicopedagogía: consultas dirigidas a problemas educativos de niños y jóvenes, orientándoles sobre el centro educativo que mejor se adapte a sus necesidades para mejorar su rendimiento escolar.
- Trabajo social: resolución de minusvalías, ley de dependencia y otro tipo de recursos asistenciales y económicos.
- Neurología: se han resuelto las dudas que sobre esta enfermedad se han tenido, a través de nuestro portal de internet [www.apiceepilepsia.org](http://www.apiceepilepsia.org).
- Asesoramiento general sobre epilepsia:
  - Entrevistas personalizadas en la sede.
  - Consultas telefónicas.
  - Consultas a través de la página web: Nuestra página web tiene una media de 760 visitas al día y cuenta con un programa de consultas e información, con un volumen de 1600 consultas anuales, con sus respectivas respuestas, provenientes de todo el mundo, especialmente de España y demás países de habla hispana.
  - Consultas a través de email.
  - Consultas a través de redes sociales.

### 3. FORMACIÓN PARA PERSONAS CON EPILEPSIA.

- Curso de formación para el empleo “PROCESOS DEL ENMARCADO”: Continuación del primer curso de estas características, para 16 personas con epilepsia y discapacidad con un grado igual o superior al 33%. Con la colaboración de Ayuntamiento de Sevilla y Obra social La Caixa. De Enero a Marzo.
- Talleres: Todos los talleres se han impartido con una frecuencia de un día a la semana cada uno, teniendo una afluencia de asistentes media de 13 usuarios por taller. Han sido los siguientes:
  - Taller de manualidades y pintura: realización de productos artesanales que después los mismos usuarios fueron a vender a mercadillos solidarios para la recaudación de fondos para la Asociación.
  - Taller de cocina: impartido por psicopedagoga, con los siguientes contenidos: organización en la cocina, hábitos saludables de alimentación, elaboración de platos sencillos para ayudar en la cocina del hogar.
  - Apoyo escolar: impartido por psicopedagoga, refuerzo de lectura y escritura, atención, memoria y razonamiento.
  - Música y coreografía: impartido por monitora de ocio y tiempo libre, expresión a través de la música, coordinación, baile, composición de canciones y continuación de la formación del Coro Ápice, con actuaciones en Sevilla cantando villancicos en la Plaza de la Encarnación, en festival de música celebrado en Octubre en Gerena y participación en el concurso de villancicos de Canal Sur elaborando un video de “Nuestra Navidad en Canal Sur”.
  - Club Deportivo Los Ápice: impartido por entrenador titulado, entrenamientos de Fútbol 7 todos los sábados por las mañanas y partidos amistosos eventualmente.
- Escuela de Verano: segunda edición de la Escuela de Verano de Ápice, impartida por nuestra psicopedagoga entre los meses de junio y septiembre, con gran éxito de participantes y de satisfacción entre ellos.
- Centro Ocupacional Ápice Epilepsia: puesta en marcha en Septiembre de la primera edición del centro ocupacional de Ápice, para personas con epilepsia y discapacidad mayores de 18 años. 15 alumnos dirigidos una por psicopedagoga y con un monitor de apoyo.



#### 4. OCIO Y TIEMPO LIBRE. RESPIRO FAMILIAR.

- Punto de encuentro: fiesta en la sede de la Asociación un sábado al mes (exceptuando Julio y Agosto) para los jóvenes y adultos. Incluyendo también una fiesta de pijamas al año. Los voluntarios ponen música, sirven refrescos y snacks, y los chavales bailan y charlan como si de una discoteca real se tratara. Esta actividad les ayuda a mejorar en sus relaciones con los demás. Asistentes: una media de 22 usuarios en cada fiesta, 2 responsables y 3 voluntarios.
- Salidas fin de semana: otro sábado del mes que no sea el de la fiesta y exceptuando julio y agosto, los voluntarios llevan a un grupo de jóvenes a salir por la ciudad, fomentándose así la amistad y la autoestima de los chavales ya que se sienten así parte de la sociedad, haciendo lo que haría cualquier joven de su edad. Actividades realizadas: Discoteca, Cenas, Expodinosaurios, Paseo en Barco, Acuario de Sevilla, Cine, visita de belenes en Navidad
- Programa de Vacaciones de Verano: 9 días de alojamiento y pensión completa en el Centro Iberoamericano de la Juventud (CEULAJ), en la localidad de Mollina, Málaga. Para niños, jóvenes y adolescentes con epilepsia de difícil control, donde realizaron numerosas actividades acompañados por un grupo de voluntarios formados en Ápice para este fin. Mediante esta actividad se fomenta la autonomía personal, mejorando sus destrezas en distintos ámbitos como la higiene personal, la responsabilidad, cumplimiento de horarios y respeto en la convivencia, y a la vez les proporciona un gran estímulo para su autoestima y felicidad personal ya que pasan junto con sus amigos unos días divertidos e inolvidables. Esta actividad supone al mismo tiempo un gran respiro familiar para sus cuidadores. Asistentes: 38 usuarios y 16 voluntarios.
- Excursiones familiares: Convivencia este año realizada en Gerena, que consistió en una plantación de árboles en el Parque de las Canteras y una posterior barbacoa en familia.

#### 5. ACTOS DE DIFUSIÓN DE ÁPICE Y LA EPILEPSIA:

- Actos por el Día Nacional de la Epilepsia, 24 de Mayo:
  - Conferencia del 24 de Mayo Día nacional de la epilepsia, dentro de las XIV Jornadas de “Epilepsia y sociedad”, este año con el tema AVANZAMOS EN EPILEPSIA. Celebrada en el salón de actos del Colegio Oficial de Médicos de Sevilla.
  - Distribución de mesas informativas en varios hospitales y centros de salud de Sevilla y provincia, Málaga y Huelva, el Día Nacional de la Epilepsia (24 de Mayo)



- Celebración del “III Torneo Ápice de Fútbol”, trofeo triangular en el que participaron los equipos de Anidi, Santa María, y CD Los Ápice. Se celebró en el el CD La Doctora, en Sevilla
- Acto Nacional público: Conjuntamente con todas las entidades dedicadas a la Epilepsia de España, se realizó una suelta masiva de globos naranjas al cielo bajo una pancarta con el lema “Por los derechos de las personas con epilepsia”.
- “II Festival Solidario Ápice Epilepsia”: Gran fiesta solidaria, esta vez en el Auditorio de la Rodadera en Gerena. Desde las 12 hasta las 23h, con música en directo todo el día, ambigú con tapas y bebidas, castillo hinchable, mercadillos, rifas, etc. Segundo evento de estas características que realiza la Asociación, con el objetivo de recaudar fondos y de servir de convivencia y difusión de Ápice y la Epilepsia, y cuyo balance fue muy positivo. En esta ocasión, se celebró en Octubre.
- Festival “Canciones para el Recuerdo”, de la mano del grupo de música “Amigos de Eurovisión”: espectáculo musical celebrado en Mairena del Alcor, del que Ápice fue beneficiario junto con tres entidades más. Éxito rotundo de taquilla y de satisfacción de los asistentes.
- Charlas en centros educativos y otras asociaciones afines: a petición expresa de los propios centros, haya o no un asociado en él, con el objetivo de informar sobre la epilepsia en general y explicar cómo atender una crisis profesores y alumnos.
- Encuentro con el Seleccionador Nacional Don Vicente del Bosque en la sede de la Federación Española de Fútbol en Las Rozas (Madrid), con el compromiso de apoyarnos en futuras campañas de sensibilización con la epilepsia.
- Celebración de un partido de fútbol solidario entre Ápice y los modelos participantes del “Certamen Dama Caballero” de Sevilla. En él contamos con la presencia de los cantantes Hugo Salazar y Gema Carrasco.
- Publicación del tercer número de la Revista Ápice, elaborada por los alumnos del taller de periodismo, junto con sus monitores y voluntarios.
- Campaña publicitaria alumnos en prácticas EUSA: Un grupo de estudiantes de comunicación de la Universidad de Florida (EEUU), a través del centro universitario EUSA en Sevilla, eligieron Ápice para su proyecto de fin de carrera, elaborando una campaña de difusión sobre la epilepsia que resultó ser muy satisfactoria y de muy buena calidad. Convivieron un mes con nosotros, lo que conllevó a la creación de unos lazos que aún hoy se mantienen.

➤ Mercadillos solidarios:

- Participación con un stand cedido por la Plataforma de Voluntariado de Sevilla, en el Mercadillo Navideño de la Encarnación (Diciembre). Allí se vendieron los productos realizados por los chavales en el taller de bellas artes y se hizo una gran campaña divulgativa de la entidad.
- Gran Soho Alameda: Comienzo a partir del mes de Marzo, de un acuerdo de colaboración entre empresa de artesanos de Sevilla y Apice, mediante el cual, todos los últimos domingos de cada mes, se celebrará en la Alameda de Hercules un mercadillo de artesanía del que Ápice será beneficiaria en un porcentaje y además tendremos nuestro propio stand donde venderemos los artículos realizados por el taller de manualidades. Este Soho Alameda nos ha reportado muchos beneficios ya que además de ser una entrada mensual de ingresos, nos da a conocer entre la sociedad.

## 6. VOLUNTARIADO.

- Plataforma de Voluntariado Social de Sevilla: Ápice sigue siendo socio, participando activamente de los eventos organizados por dicha plataforma, recibiendo formación respecto al voluntariado y viceversa, impartiendo Ápice charlas sobre la asociación y la epilepsia a entidades y voluntarios que lo solicitan a través de ella.
- Celebración del Día Internacional del Voluntariado: El día 5 de Diciembre, Ápice estuvo presente en el acto institucional autonómico organizado por la Dirección Gerenal de Derechos de la Ciudadanía, Participación y Voluntariado de la Junta de Andalucía.
- XI Curso de formación y promoción del voluntariado: con una duración de 2 días, en modalidad de intensivo, reunió a 28 personas interesadas en el cuidado de personas con epilepsia y discapacidad.
- Actualmente Ápice cuenta con un equipo de voluntarios altamente implicado formado por 42 personas, más 25 colaboradores en eventos puntuales.

## 7. GESTIÓN INTERNA Y RELACIONES INSITUACIONALES.

- Celebradas 11 reuniones de la Junta Directiva y 2 Asambleas de socios.
- 85 reuniones institucionales, tanto con organismos públicos como con empresas privadas.
- 10 entrevistas con medios de comunicación, tanto prensa escrita como radio o medios digitales.
- 2 Visitas a nuestra sede por parte de las instituciones públicas: Consejera de Igualdad, Salud y Políticas sociales, conjuntamente con el Director General de Discapacidad, Directora General de Salud y Subdirectora de Discapacidad.
- Reuniones con la FEDE: ÁPICE es miembro fundador de la Federación Española de Epilepsia (FEDE), en la actualidad cuenta con 17 asociaciones de toda España y nuestro representante es Tesorera desde el 2012.
- CERMI: Ápice sigue formando parte, como entidad vinculada, del Cermi Andalucía, el comité de entidades representantes de personas con discapacidad. Participó en la presentación Manifiesto de defensa de los derechos de la discapacidad en el Parlamento Andaluz.
- Colaboración con CABIMER (Centro Andaluz de Biología Molecular y Medicina Regenerativ), perteneciente al CSIC: colaboración consistente en apoyo y difusión de su investigación en epilepsia.
- Convenio de colaboración con la entidad REDES, de Ayuntamiento de Sevilla, por el que 2 alumnas del curso de “Elaboración de Proyectos” hicieron sus prácticas aquí.
- Convenio de colaboración con el Colegio de Educación Especial Virgen Macarena, mediante el cual, un alumno suyo que es socio de Ápice, hizo prácticas laborales en una empresas de jardinería.
- Centro Socio Laboral para personas con Epilepsia: Concurso de Arquitectos para elegir el proyecto de construcción del Centro en Gerena, resultando como ganador el proyecto del arquitecto Pablo Baruc.
- Delegación de Málaga: nuestros compañeros de Málaga siguen realizando labores de atención personalizada a enfermos de epilepsia y sus familias.
- Delegación de Huelva: ante la necesidad surgida durante los últimos meses por parte de nuestros socios de esa provincia, de mantener un contacto y una

actividad más frecuente, se celebró la apertura formal y oficial de la delegación.

## CAPÍTULO 3: BALANCE ECONÓMICO

### **INGRESOS: DETALLE DE SUBVENCIONES RECIBIDAS**

#### A) Subvenciones públicas:

ORIGEN	APLICACIÓN	IMPORTE
Junta de Andalucía. Consejería Adm. Local y Rel. Institucionales.	Gran camp. Alimentos (Dirección General de Voluntariado)	2.630,00 €
Junta de Andalucía. Consejería de Igualdad, Salud y Pol. Soc.  (Dirección General de Salud Pública- Ayuda Mutua)	Programas	11.751,30 €
Junta de Andalucía. Consejería de Igualdad, Salud y Políticas Sociales  (Dirección General de Discapacidad)	Tall/manten	7.200,00 €
	Programas	6.688,00 €
Ayto. de Sevilla – Distrito Cerro-Amate	Sensibilización	511,50 €
	Mantenimiento	586,60 €
Ayto de Sevilla – IMD	Deporte	1.189,00 €
Ayto. de Sevilla – Familias	Escuela de Verano	2.263,00 €

Ayto. de Sevilla – Juventud	Ocio Alternativo	1.819,55 €
Ayto. de Sevilla – Juventud	Revista	1.850,39 €
Ayto. de Sevilla (Bienestar Social (Sev Solidaria)	Prog. vacaciones verano Prog. De Sensibilización	2.670,00 € 2.621,00 €

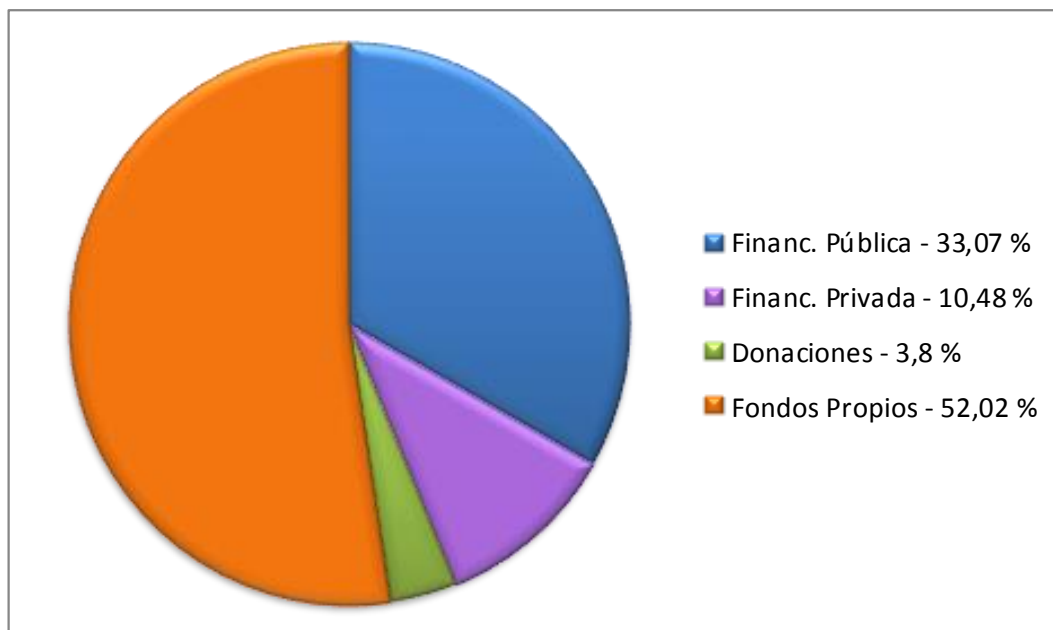
*B) Subvenciones Privadas:*

ORIGEN	APLICACIÓN	IMPORTE
Fundació Agrupació	Taller de cocina	2.000,00 €
Obra Social La Caixa	Curso enmarcado	10.000,00 €
Fundación Cajazol	Ayudas para eventos	1.000,00 €

 **INGRESOS TOTALES DE LA ENTIDAD**

CONCEPTO	PORCENTAJE (%)	IMPORTE (€)
Financiación Pública:	33,7	41.866
- Junta de Andalucía		
- Ayto. de Sevilla		
Financiación Privada:	10,48	13.000
- F. Agrupació		
- Obra Social La Caixa		
- F Cajazol		
Donaciones	3,80	4.700
Cuotas asociados	17,08	21.100
Rifas, Eventos, Mercadillos	11,27	13.900
Actividades de ÁPICE	23,67	29.634
<b>TOTAL</b>		<b>124.200</b>

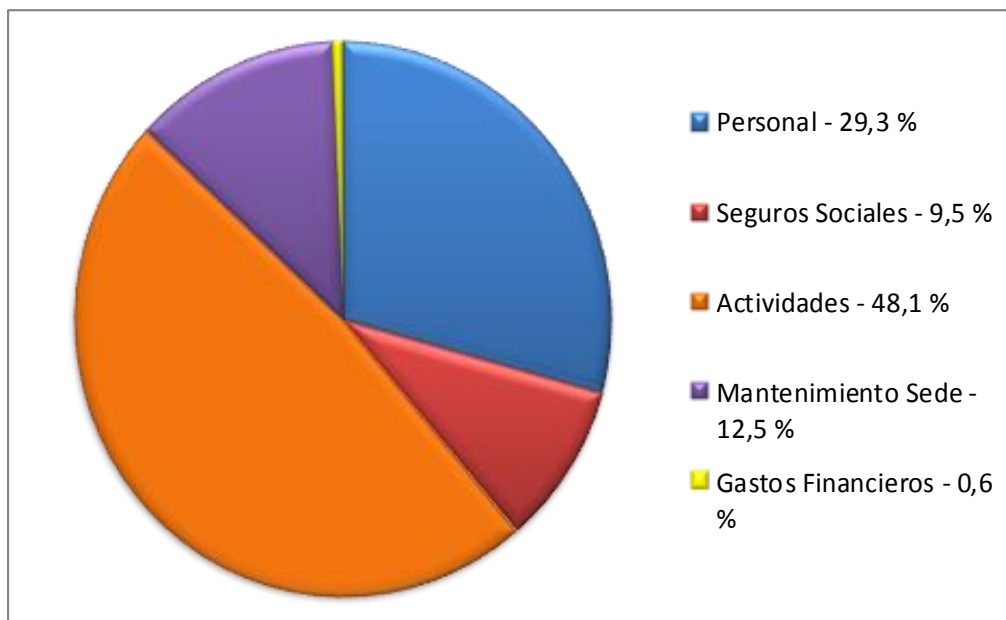
**✚ DETALLE GRÁFICO:**



**✚ GASTOS TOTALES DE LA ENTIDAD**

CONCEPTO	PORCENTAJE (%)	IMPORTE (€)
Personal	29,3	36.390
Seguros Sociales	9,50	11.800
Por Actividades	48,10	59.700
Por Mantenimiento Sede:	12,50	15.529
Gastos Financieros	0.60	754
<b>TOTAL</b>		<b>124.173</b>

✚ **DETALLE GRÁFICO GASTOS:**



**BALANCE NETO 2014: + 26,92 €**

## CAPÍTULO 4: EVALUACIÓN

Resultados obtenidos derivados de las actuaciones de la asociación:

✚ **INDICADORES CUANTITATIVOS**

- Número de socios nuevos: Para evaluar los resultados obtenidos nos basamos en la repercusión que tienen nuestras actividades por el número de personas que se asocian cada año y el grado de permanencia. En el año 2014 se hicieron socios 96 personas nuevas, con un grado de permanencia del 97%, siendo un total ahora de 957. Teniendo en cuenta que en los diez primeros años el número total de socios era de 625 personas, el incremento en estos últimos años ha sido muy importante.

- Número de beneficiarios:

Beneficiarios directos: 424 personas en edades comprendidas entre los 12 y los 68 años, de ambos sexos. 62% mujeres 38% hombres.



Beneficiarios indirectos: en cuanto a la información recibida por conferencias: una media de 300 personas, charlas y mesas redondas: 150, campañas publicitarias: indeterminado, información en centro educativos y otras asociaciones: 70.

- Voluntariado: El número de voluntarios actualmente es de 42 habituales más 25 eventuales. Se ha incrementado en 5 personas nuevas altamente implicadas.

- Presentación a convocatorias de subvenciones: Ápice presentó proyectos a 24 convocatorias, tanto públicas como privadas, de las cuales 16 fueron concedidos y 8 denegados.

- Impacto en medios de comunicación: Hemos aparecido en 10 entrevistas y reportajes a lo largo del año, tanto en prensa escrita como en medios digitales.

- Internet y redes sociales: Nuestra página web tiene una media de 860 visitas al día. Cuenta con un programa de consultas e información a través de la misma, con un volumen de 1600 consultas anuales, con sus respectivas respuestas de todo el mundo, especialmente de España y demás países de habla hispana. Presencia activa de Ápice en las redes sociales de Facebook con 1.781 seguidores, Twitter con 1.013 e Instagram con 485. También contamos con canal propio en You Tube. Algunas de nuestras publicaciones en redes han llegado hasta las 7000 visualizaciones.

## INDICADORES CUALITATIVOS

- Grado o nivel de cumplimiento de los fines estatuarios:

El nivel de cumplimiento que estamos consiguiendo según nuestros fines estatuarios es satisfactorio dentro de los límites que nos pone la propia sociedad. La peculiaridad de este colectivo debido al desconocimiento que la sociedad tiene de sus carencias hace que el trabajo que se realiza sea lento en resultados, pero poco a poco vamos consiguiendo que se acepte y se respete a las personas que padecen epilepsia.

- Grado de atención a los usuarios:

La atención que reciben las personas con epilepsia que se acercan a nosotros es totalmente personalizada dependiendo de sus necesidades y circunstancias. Dentro de un abanico amplio de opciones: desde la información, elección de neurólogo, elección de talleres, confección de currículum, búsqueda de empleo o información en el centro educativo al que pertenece su familiar con epilepsia.

El grado de satisfacción de las personas atendidas ha sido muy alto ya que se traduce en el número de socios nuevos indicado anteriormente, además de los que aunque no se hayan hecho socios, que quedan también satisfechos por la información recibida.

- Colaboraciones con otras instituciones:

Se ha abierto un canal importante de comunicación con otras entidades de otro tipo pero que también tienen usuarios con epilepsia y a las que hemos ido a dar charlas sobre la atención a este colectivo y los primeros auxilios ante crisis.

- Grado de cumplimiento de los objetivos:

- Realizadas campañas de información y concienciación sobre epilepsia.
- Asesoramiento e información a afectados y familias.
- Realizados cursos de formación para personas con epilepsia y discapacidad.
- Apoyo a la investigación en epilepsia con la colaboración al centro Cabimer.
- Desarrollo de programas específicos para juventud con epilepsia.
- Desarrollo de programas de respiro familiar.
- Formación de voluntariado y preparación de los agentes sociales en el cuidado de personas con epilepsia.
- Crecimiento evidente de la visibilidad de esta enfermedad en la sociedad.

## COMPONENTE DE LA JUNTA DIRECTIVA AL 31 DE DICIEMBRE DE 2014

NOMBRE Y APELLIDOS	CARGO	D.N.I. N°
Rosario Cantera de Frutos	PRESIDENTA	51.698.072-Y
Victorio Delgado Santos	VICEPRESIDENTE	75.521.602-K
Antonio Barrasa Duarte	SECRETARIO	27.272.157-E

Sofía Gómez Gómez	TESORERA	75.427.319-S
Luis Ors Alejo	VOCAL	28.715.287-V
María Aurora Gómez Álvarez	VOCAL	28.784.056-Q
Concha Sanmartín Montilla	VOCAL	05.636.002-J
Concha Agudo Hill	VOCAL	28.454.510-Z
Hugo Sánchez Aguza	VOCAL	28.809.944-Y

Sevilla, a 30 de Enero de 2015.

Fdo.: Concepción Agudo Hill – Secretaria

Fdo.: Rosario Cantera de Frutos – Presidenta

Fdo.: Sofía Gómez Gómez – Tesorera